



# La news du

## service **Éducation artistique et culturelle**

Novembre-Décembre-Janvier 2023-2024

### ÉDITO



[Lire la suite](#)

### DES RENCONTRES ARTISTIQUES AU THÉÂTRE

[Lire la suite](#)

### PROJET VÉLO/ARTS



[Lire la suite](#)

### L'EAC ET POLYVALENCE POUR LES P.E.

#### TÉMOIGNAGE ÉTUDIANT

[Lire la suite](#)

### ARBRE DES CONNAISSANCES

#### EAC ET SCIENCES



[Lire la suite](#)

### VISAGES DE LA GUERRE



[Lire la suite](#)

### CLASSE TRANSPLANTÉE À MARSEILLE



[Lire la suite](#)

### SORTIES DES PERSONNELS



[Lire la suite](#)



## Édito

### LA NEWS

*C'est l'automne, la rentrée universitaire est passée et beaucoup de projets culturels ont déjà eu lieu.*

*Voici quelques retours sur les journées d'intégration à Evry en pages 4-5 et sur la classe transplantée de Saint-Germain-En-Laye à Marseille en page 10. Bien d'autres activités du même type se sont déroulées sur d'autres sites, nous vous en parlerons dans de prochaines newsletters.*

*Si d'ailleurs vous souhaitez que nous partagions votre expérience d'activités d'Éducation artistique et culturelle liées à la formation, n'hésitez pas à nous faire parvenir un court écrit descriptif et quelques photos.*

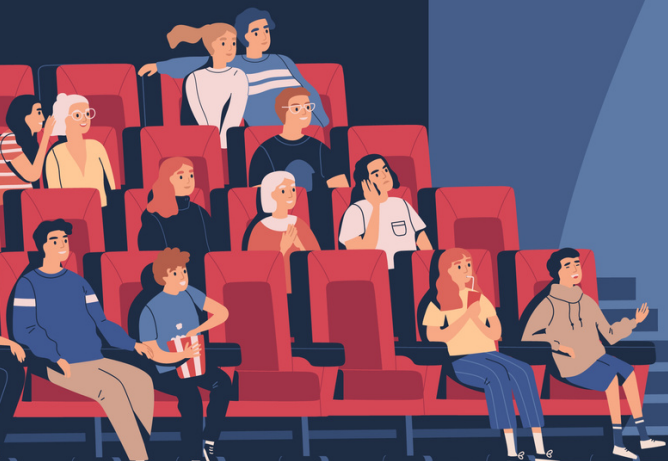
*Vous trouverez également des propositions de théâtre pour des rencontres avec les équipes artistiques des spectacles proposés dont des bords de plateaux. au théâtre Nanterre-Amandiers et à l'espace Marcel Carné.*

*Il est toujours intéressant d'avoir des retours des étudiants sur leur participation aux projets EAC liés à la formation. Vous trouverez le témoignage d'Aude sur le lien entre EAC et polyvalence.*

*Enfin nous espérons vous compter parmi les personnels lors des prochaines sorties culturelles. Guettez les mails d'inscription !*



Contactez nous par mail :  
**[eac-inspe@cyu.fr](mailto:eac-inspe@cyu.fr)**



# Des rencontres artistiques au théâtre

La visite au théâtre est un moment privilégié de rencontre avec des artistes vivants dans un lieu qui l'est tout autant, pensez-y !

## NANTERRE AMANDIERS



Suite à de nombreux contacts avec la chargée des relations publiques, celle-ci se tient disponible afin de proposer une visite du Théâtre Nanterre Amandiers, et notamment des coulisses avec l'historique du théâtre et aussi un aperçu de l'envers du décor (métiers, organisation etc.).



*Nous pouvons également ajouter à cette visite ou proposer de manière autonome, une rencontre avec une personne de l'équipe afin d'échanger avec les étudiants futurs enseignants sur les différents dispositifs EAC et les démarches possibles pour construire ensemble des actions culturelles à leurs futurs élèves.*

[m.roux-vonborries@amandiers.com](mailto:m.roux-vonborries@amandiers.com)

[+ En savoir plus](#)

## ESPACE MARCEL CARNÉ



À la faveur de l'évolution de son projet artistique, l'EMC développe ses actions artistiques, culturelles et de relations publiques. L'Espace devient un lieu plus chaleureux et plus convivial, un lieu de rencontre et d'échange pour tous, tant du côté du théâtre que du cinéma.

Ouverture de répétitions, bords de plateau, ateliers, toutes les occasions sont bonnes pour rencontrer les équipes artistiques et dialoguer avec les artistes.

[+ En savoir plus](#)

GUETTEZ LES MENTIONS AUTOUR DU SPECTACLE, OU ACTIONS CULTURELLES  
DANS LES RESSOURCES DE PRÉSENTATION DE SAISON

OU CONTACTEZ LE SERVICE EAC



# Projet vélo/Arts



T o g e t h e r

EVRY 1/2

*Cette expérience en tout début d'année constitue un temps fort propice à la cohésion de groupe pour entamer au mieux leur année de formation.*



Au-delà des apprentissages transversaux liés à la pédagogie de projet, la classe transplantée permet aux étudiants d'acquérir des compétences disciplinaires, de réfléchir à la place de l'EPS et des arts plastiques en lien avec le développement de l'enfant.

21 étudiants se sont donc lancés dans la traversée d'une partie de l'Essonne en vélo, une trentaine de km, pour rejoindre un refuge en plein cœur de la forêt de Fontainebleau. Sur place, des ateliers artistiques, et une soirée conviviale ont permis de resserrer les liens entre les étudiants.

Le lendemain, une visite du Cyclop, sculpture monumentale en pleine forêt, réalisée par Jean Tinguely et Niki de Saint Phalle, a permis de réfléchir à la notion d'architecture/sculpture et au parcours du spectateur dans l'œuvre elle-même.



Projet encadré par  
Mélanie Girault &  
Sandrine Pharipou







# Projet vélo/Arts



**T**o**g**e**t**h**e**r

**EVERY 2/2**

## **Enjeux de l'articulation des apprentissages**

- *partir (se déplacer à vélo, à pied),*
- *découvrir (la nature, une œuvre du patrimoine, les paysages),*
- *se souvenir (raconter, témoigner).*



L'expérience commune a permis de s'interroger sur les manières de garder trace d'un parcours (photo, dessin, texte, collage...) et de restituer un projet au vécu commun, ici au travers de l'élaboration de jeu de plateaux, entièrement conçus et fabriqués par les étudiants.



Ces plateaux de jeux ont permis de développer des apprentissages liés au design d'objet, à la production d'écrit et au travail collaboratif, afin de restituer les parcours à un public extérieur.



*Au cours de cette semaine, les étudiants ont dû se projeter dans leur futur métier de professeur des écoles :*

*ils ont découvert la pédagogie de projet et acquis des connaissances pour organiser un séjour scolaire (connaissance des règles d'encadrement, budget) dans un cadre sécurisé et en lien avec des apprentissages.*

*Les étudiants ont dû faire preuve d'initiatives et de responsabilité dans les différentes étapes du projet, ce qui a permis de commencer à construire leur posture d'enseignant.*



# EAC & polyvalence



## Témoignage étudiant sur un projet théâtre mené en partenariat avec la Compagnie Du Butor



### PAROLE D'ÉTUDIANTE

*Etudiante en M1 dans le Master MEEF Mention PE, je suis en même temps Assistante d'Éducation dans une classe de moyenne section.*

*Dans le cadre des EC « Corps et Voix » et « Polyvalence », nous avons travaillé, l'année passée, le théâtre dans toutes ses dimensions, à l'INSPÉ : côté spectateurs, côté acteurs.*

*Un comédien est venu travailler avec nous et j'ai appris à moduler ma voix lorsque je suis en classe avec mes élèves. Cette attention portée à ma voix a permis de pouvoir baisser le bruit en classe : mes élèves ont appris à chuchoter au moment du regroupement, lorsqu'ils sont en classe entière.*

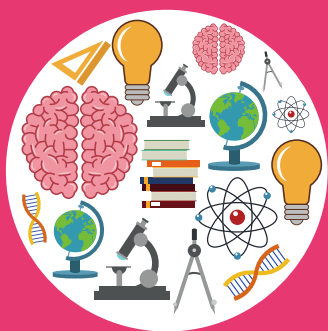
*Ce travail sur la voix a rendu cette année plus agréable pour mes élèves et moi-même.*

*Nous avons aussi assisté à une séance de théâtre, mise en œuvre par une enseignante avec sa classe de CM2.*

*J'ai compris à quel point le cadre posé au début d'année était important : cette PE pouvait mettre ses élèves en activité dans le calme ; c'était impressionnant et inspirant.*

*Suite à cette sortie, j'ai introduit le "1,2,3 STATUE" inspirée par la pratique avec les élèves de cycle 3. Les élèves se figent lorsqu'ils entendent « 1,2,3 statue » avec des poses qui leur sont propres. Désormais, j'ai introduit ce jeu en motricité, et je m'en sers également lorsque le volume sonore de la classe est trop haut.*

*Grâce à cette UE, j'ai compris qu'être PE c'était comme être un comédien, qui entre en scène et joue un rôle toute la journée.*



# Offres partenaires Sciences



*L'association **L'arbre des Connaissances** accompagne les professionnels dans la prise en main des dispositifs qu'elle propose en animant des formations pour les enseignants, les acteurs culturels et les scientifiques encadrant des Apprentis Chercheurs.*



## Dispositif Apprentis Chercheurs

Des collégiens et lycéens en immersion dans la recherche



## Plateforme Jouer à débattre

Des jeux de rôles pour débattre de questions science-société d'actualité



*Pour plus de renseignements,  
contactez-nous :*

***eac-inspe@cyu.fr***



# Visages de la guerre

16 NOVEMBRE, GENNEVILLIERS



*Moment exceptionnel de partage entre Alexander Chekmenev, artiste photographe ukrainien et la communauté éducative élargie de l'INSPE*



Arrivé en début de semaine pour participer aux échanges avec les étudiants de master MEEF du parcours Médiation Culturelle, du master MEEF PE et du master de journalisme de CY du site de Gennevilliers, Alexander Chekmenev a partagé sa passion pour la photographie qui emplit sa vie professionnelle et personnelle.

Aux premiers moments du conflit entre la Russie et l'Ukraine, il a senti l'urgence de documenter les horreurs de la guerre à sa manière, en mettant à l'honneur les citoyens de Kiev par des portraits posés dans les conditions de vie sous bombardement accompagnés par des textes racontant leur vie avant le conflit.

[alexanderchekmenev.com](http://alexanderchekmenev.com)



*Photographe, c'est ma manière de me battre.*

*Malgré la guerre, j'essaie de rester humain et d'aimer l'humanité comme avant. [...] Je pense que tout est lié à la capacité que l'on a ou non à ressentir de l'empathie et de la compassion. Bien sûr, si vous n'en éprouvez pas, vous pouvez photographier froidement et garder une distance, peut-être même que les photos obtenues ne seront pas si différentes des miennes. Seulement, ce seront peut-être d'autres personnes, et leurs histoires ne seront pas vraiment racontées.*

*Propos recueillis et traduits par Clarisse Brossard, Desk Russie – 17 juin 2022*





# Visages de la guerre

DU 6 NOVEMBRE AU 9 FÉVRIER



Lors de la table ronde qui a suivi le vernissage sont intervenus l'Artiste, formateurs de l'INSPE, médiatrice culturelle et formateurs de la HEP-Vaud à Lausanne, partenaire de l'INSPE et invités pour l'événement à partager leur expérience de l'exposition en Suisse, sous l'œil attentif d'Eric de Saint Léger.



Pascale Boissonnet a mené la discussion avec, du côté de l'INSPE, Philippe Roiné et Jean-François Nordmann, pour répondre à la question vive *comment parler de la guerre aux enfants ?*, et pour lancer la réflexion autant sur les exploitations pédagogiques de l'exposition en classe que sur la nécessaire médiation culturelle dont doivent se saisir les professeurs pour donner accès au contenu, de prime abord compliqué.

L'exposition, que nous avons voulue itinérante, sera visible sur plusieurs sites de formation. Elle sera accompagnée, sur chaque site, de la possibilité de médiations artistiques et culturelles que vous proposera Fanny Thenon, étudiante en master Concevoir des Projets Éducatifs et Culturels en Partenariat.

Pour en savoir +  
sur le site de l'INSPE

DATES	SITE DE FORMATION	DISPOSITIF
24 nov - 8 dec	Cergy - Hirsch	Médiations
11 dec - 8 jan	Antony	Visio et ressources à distance
8 jan - 12 jan	Site EAD	Médiations à distance
16 jan - 9 fev	Saint-Germain-En-Laye	Médiations



Contactez nous pour réserver un créneau avec vos groupes  
[eac-inspe@cyu.fr](mailto:eac-inspe@cyu.fr)

📍 Saint-germain-en-laye

📍 Marseille

# Classe transplantée

Mise en lumière du  
volet EAC

**Au MUCEM, les étudiants ont bénéficié d'une visite du musée et de deux ateliers, tous destinés à l'école élémentaire, l'idée étant de faire vivre aux étudiants une expérience à hauteur d'élèves.**



*Le Grand Mezzé*, pour le cycle 1, est une visite contée de l'exposition permanente où la médiatrice culturelle raconte une histoire autour des sens, à partir des objets exposés dans la collection permanente et à l'aide d'un objet de médiation, une table mobile.



Elle alterne les temps où elle plonge le public dans l'histoire et des temps d'analyse où elle explique les choix des médiateurs pour les élèves : choix des supports, choix de l'histoire, modalités variées du dispositif en fonction de l'âge du public.



*En mode créa* est également un atelier destiné aux élèves d'école élémentaire, en lien avec une exposition temporaire centrée sur le folklore et son lien avec la mode et les grands créateurs.



L'objectif est de créer un foulard, avec des formes géométriques en s'inspirant de ce qu'ils ont vu lors de l'exposition : chaque étudiant est reparti avec son fichu et ses essais réalisés sur papier Canson ou tissu. Avant de quitter l'atelier, un défilé de mode a été organisé.

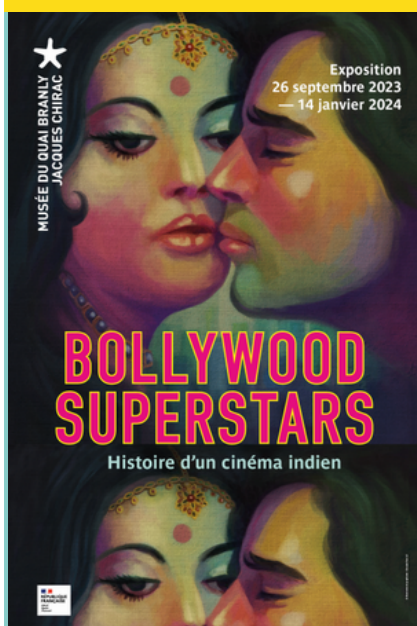
Projet  
encadré par

Soria Hamdani Bennour  
Astride Bertolacci  
Christophe Jungblut  
Maëla Tocquer

# SORTIES DES PERSONNELS

Ouvertes à tous les personnels administratifs et enseignants  
sur tous les sites académiques  
gratuites sur inscription  
suivez la prochaine annonce, 2 semaines avant la date

Jeudi 14 décembre - 20h



Visite  
guidée  
exposition

Musée du Quai Branly - Jacques Chirac



\*MUSÉE DU QUAI BRANLY  
JACQUES CHIRAC

Mardi 23 janvier - 20h



Spectacle  
**Songe d'une nuit d'été**

Théâtre de la Ville - Sarah Bernhardt



**Théâtre  
de la  
VILLE**  
PARIS



Contactez nous par mail :  
[eac-inspe@cyu.fr](mailto:eac-inspe@cyu.fr)